

Einbauanleitung eisenmann® - Endschalldämpfer **BMW E39 Diesel 2 – Rohr - Anlage**

Anwendungsbereich:

Diese Einbauanleitung gilt nur für folgende Fahrzeugtypen:

BMW E39 525i/530i Diesel Limousine/Touring mit Serien- oder M-Technik – Heckschürze

Da diese Einbauanleitung für alle Fahrzeugtypen E39 verwendet wird, können einzelne Schritte oder Bauteile von den hier abgebildeten Punkten abweichen.

Um Verletzungen und Unfälle zu vermeiden muss immer passende Schutzkleidung getragen werden! Die einschlägigen Unfallverhütungsvorschriften sind einzuhalten.

Die Firma Eisenmann GmbH haftet nicht für Schäden am Fahrzeug, die durch Befolgen dieser Anbauanleitung entstehen.

Benötigte Werkzeuge:

- Rohrschneider oder Metallsäge
- Schutzgasschweissgerät
- Schraubendreher in verschiedenen Größen
- Schraubenschlüssel
- Nuss, Verlängerung und Ratsche
- Messzeug
- Halbrundfeile
- Rostschutzfarbe
- Schutzbrille
- Sicherheitsschuhe
- Handschuhe

Endschalldämpfer:

Endschalldämpfer für alle BMW E39 Diesel – Modelle:



Mitgeliefertes Zubehör:

Für alle E39 Diesel – Modelle mit Serien - Heckschürze:



- 1) 1 Stück Klemmschelle Ø 71 mm mit Innenring

Für alle E39 Diesel – Modelle mit M-Technik-Heckschürze:



- 1) 1 Stück Halter für Endschalldämpfer
- 2) 4 Stück Unterlegscheiben Ø 30 mm
- 3) 1 Stück Gummipuffer M6 - 20/25 mm
- 4) 1 Stück Klemmschelle Ø 71 mm mit Innenring

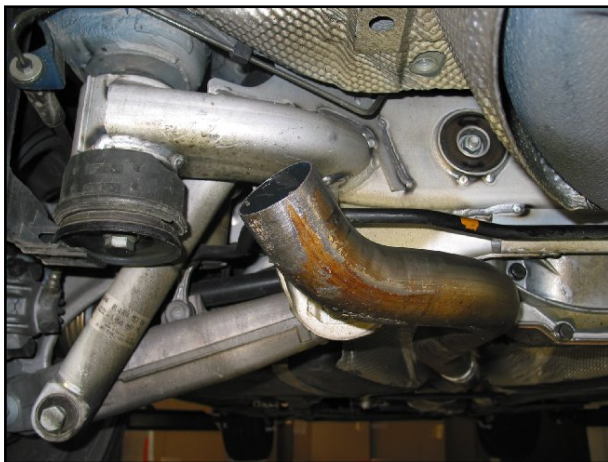
Einbauanleitung:

1. Fahrzeug auf einer Hebebühne anheben.
2. Den **eisenmann®** - Endschalldämpfer unter den eingebauten, originalen Endschalldämpfer halten, am Anschlussrohr eine Trennstelle markieren und mit geeignetem Werkzeug abtrennen (Rohrschneider, Metallsäge, etc.). Achtung! **Nicht zu kurz abtrennen, Länge der Aufweitung am Anschlussrohr beachten.** Siehe Beispiel Bild 2. Den Original – Endschalldämpfer ausbauen. Trennstelle mit Feile oder ähnlichem entgraten. Beim Auswechseln des Endschalldämpfers die Originalabgasanlage auf schadhafte Teile überprüfen und gegebenenfalls durch neue ersetzen.

Beispiel Trennstelle Benziner:



Original – Anschlussrohr nach Abtrennung des Endschalldämpfers:



Fahrzeuge mit Serienheckschürze:

1. **eisenmann®** - Endschalldämpfer auf das originale Anschlussrohr aufstecken und mit geeigneter Vorrichtung abstützen. Zum einfacheren Einbau des **eisenmann®** - Endschalldämpfers, kann die Halteplatte des Vorschalldämpfers gelöst werden.



2. **eisenmann®** - Endschalldämpfer ausrichten und mit geeigneter Vorrichtung soweit anheben, bis er an der Heckschürze ansteht. Wichtig! Auf die exakte Flucht der Halterpositionen achten! Die mitgelieferte Schablone kann als Anhaltspunkt für das Anzeichnen des Ausschnittes verwendet werden. Nach dem Anzeichnen des Ausschnittes den Endschalldämpfer wieder absenken und den Ausschnitt mittels geeignetem Werkzeug (Rundscheifer, Flex, etc.) ausarbeiten. Dabei immer wieder die Passgenauigkeit kontrollieren! **Da hochwertige Edelstahlsportauspuffanlagen die Eigenschaft besitzen, sich durch Erwärmung stark auszudehnen, muss auf einen ausreichenden Abstand zwischen der Heckschürze und den Endrohren geachtet werden.**

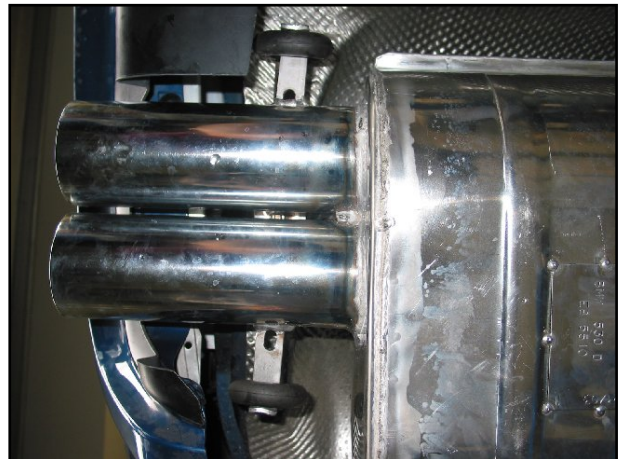
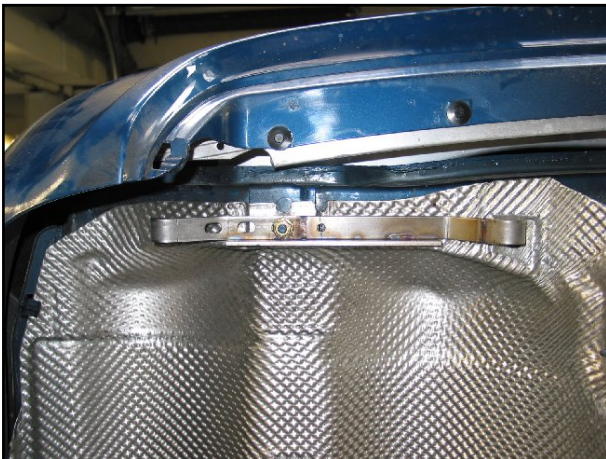


3. Nach Ausarbeiten des Ausschnittes den **eisenmann®** - Endschalldämpfer in den beiden Originalaufhängungsgummies einhängen und durch verändern der Position zwischen dem Anschlussflansch und dem originalen Anschlussrohr ausrichten. Den **eisenmann®** - Endschalldämpfer mit mindestens einem Schweisspunkt fixieren, dann die Klemmschelle festziehen. Unbedingt darauf achten, dass dabei die Lage der Schalldämpferanlage nicht verändert wird.

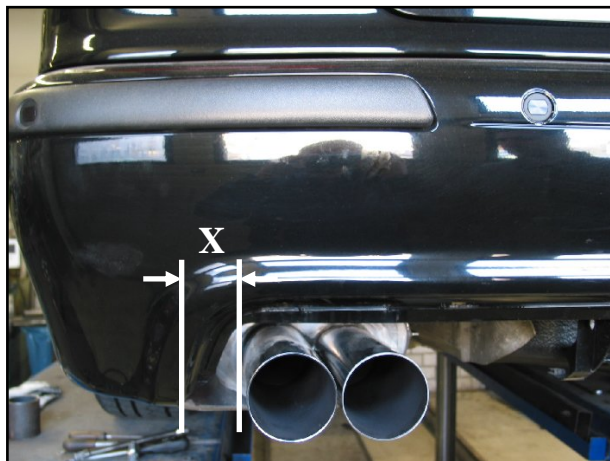


Fahrzeuge mit M-Technik-Heckschürze:

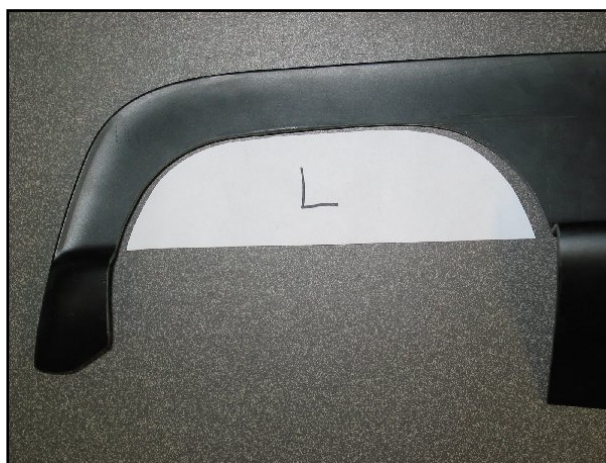
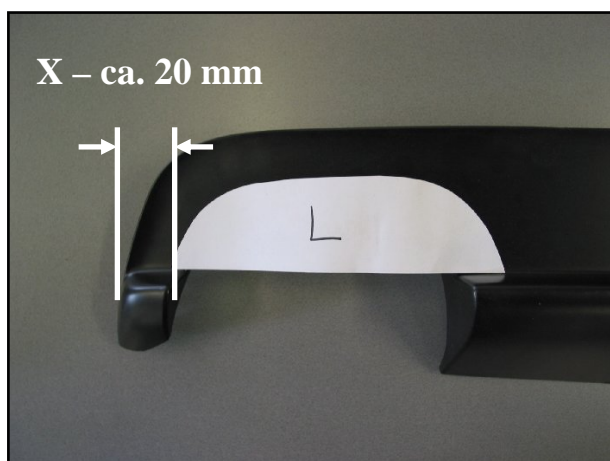
1. Original M-Technik Verkleidungseinsatz aus der Stossfängerverkleidung herausnehmen und den Originalhalter durch **eisenmann®** - Halter ersetzen. **eisenmann®** - Endschalldämpfer auf das originale Anschlussrohr aufstecken und mit den beiden Originalaufhängungsgummies einhängen. Um den Endschalldämpfer im Ausschnitt ausrichten zu können, kann der Halter horizontal verschoben werden. Zum einfacheren Einbau des **eisenmann®** - Endschalldämpfers, kann die Halteplatte des Vorschalldämpfers gelöst werden.



2. **eisenmann®** - Endschalldämpfer exakt im Ausschnitt ausrichten, seine Lage kann durch verändern der Position zwischen dem Anschlussflansch und dem originalen Anschlussrohr zusätzlich variiert werden. Den **eisenmann®** - Endschalldämpfer mit mindestens einem Schweisspunkt fixieren, dann die Klemmschelle festziehen. Unbedingt darauf achten, dass dabei die Lage der Schalldämpferanlage nicht verändert wird.



3. Am original M – Technik – Einsatz den Ausschnitt für die Endrohre mit geeignetem Werkzeug (Rundscheifer, Flex, etc.) ausarbeiten.



Die im Lieferumfang enthaltene Schablone dient nur als Anhaltspunkt und ist keine Gewährleistung für die Passgenauigkeit. Es muss in jedem Fall auf ausreichenden Abstand zwischen Endrohren und Heckschürze geachtet werden, da wir keine Garantie für unsachgemässe Benutzung übernehmen.

4. M - Technik – Einsatz in die Stosstangenverkleidung einbauen und Passgenauigkeit überprüfen. Gegebenenfalls Ausschnitt erneut nacharbeiten.



Abschlussarbeiten:

Durch leichtes Rütteln der Anlage prüfen, ob diese spannungsfrei hängt. Da Edelstahlrohre sehr glatt sind, empfehlen wir, um Undichtigkeiten zu vermeiden, die gesteckten Verbindungsteile mit Auspuffmontagepaste zu montieren. Als nächstes Motor starten und Auspuffsystem auf Dichtheit prüfen.

Schablone zur Bearbeitung des Heckschürzenausschnittes:



Ergebnis nach erfolgreichem Einbau



Es empfiehlt sich, alle Befestigungen nach kurzer Betriebsdauer nochmals nachzuziehen.

Um das gepflegte Aussehen der Endrohre auf Dauer zu gewährleisten, ist es notwendig, diese regelmässig zu reinigen und ggf. mit einem Pflegemittel zu behandeln.