

# **Einbauanleitung eisenmann® Endschalldämpfer in 4-Rohr-Optik für BMW E39 mit Serien - Heckschürze**

## **Anwendungsbereich:**

Diese Einbauanleitung gilt nur für folgende Fahrzeugtypen:

### **BMW E39 520i – 540i Limousine mit Serien – Heckschürze**

Da diese Einbauanleitung für alle Fahrzeugtypen E39 verwendet wird, können einzelne Schritte oder Bauteile von den hier abgebildeten Punkten abweichen.

**Um Verletzungen und Unfälle zu vermeiden muss immer passende Schutzkleidung getragen werden! Die einschlägigen Unfallverhütungsvorschriften sind einzuhalten.**

Die Firma Eisenmann GmbH haftet nicht für Schäden am Fahrzeug, die durch Befolgen dieser Anbauanleitung entstehen.

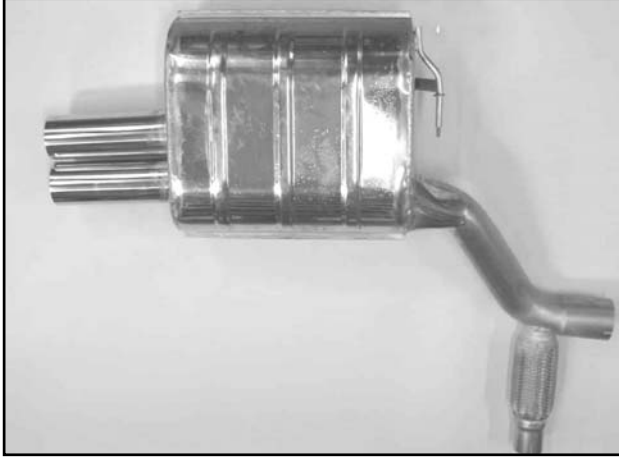
## **Benötigte Werkzeuge:**

- Rohrschneider oder Metallsäge
- Schutzgasschweissgerät
- Schraubendreher in verschiedenen Größen
- Schraubenschlüssel
- Nuss, Verlängerung und Ratsche
- Messzeug
- Halbrundfeile
- Rostschutzfarbe
- Schutzbrille
- Sicherheitsschuhe
- Handschuhe

## Lieferumfang:

### Endschalldämpfer:

Endschalldämpfer für alle BMW E39 Benzin – Modelle:



### Mitgeliefertes Zubehör:

Für alle E39 Benziner - Modelle:



- 1) 5 Stück Unterlegscheiben Ø 10,5 mm
- 2) 1 Stück Halteblech
- 3) 1 Stück Mutter M6
- 4) 1 Stück Klemmschelle Ø 74 mm

Für E39 520i – 530i:



- 1) 1 Stück Adapterhülse Innen-Ø 62 mm auf Aussen- Ø 70 mm (520i/523i)
- 2) 1 Stück Adapterhülse Innen-Ø 66 mm auf Aussen- Ø 70 mm (525i/528i)

## 4-Rohr-Ausleger:

Für BMW E39 520i – 530i



1) 1 Stück Auslegerendrohre



2) 1 Stück Auslegerarm

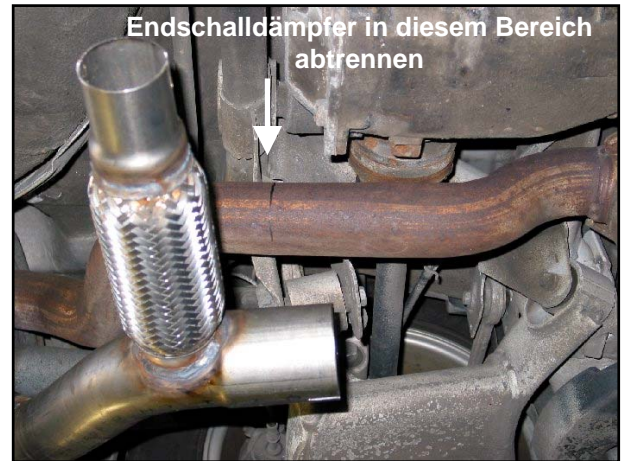
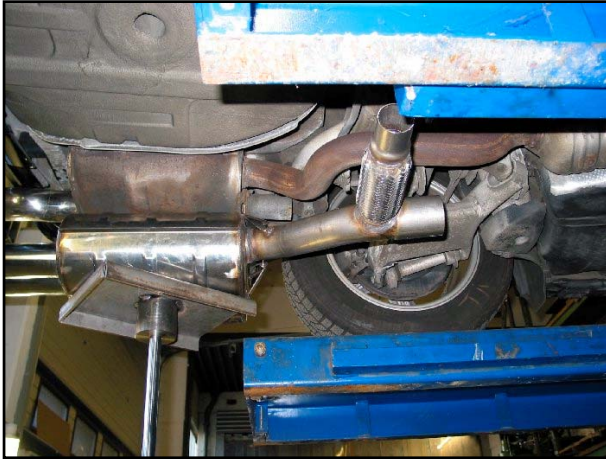
## Mitgeliefertes Zubehör:



- 1) 1 Stück Halter für Ausleger - Endrohre
- 2) 1 Stück Dämpfergummi 30/2xM8
- 3) 2 Stück Klemmschellen Ø 54 mm
- 4) 4 Stück Unterlegscheiben für Schraube M8
- 5) 2 Stück Muttern M8
- 6) 2 Stück Innensechskantschraube M6x16
- 7) 2 Stück Muttern M6
- 8) 1 Stück Aufhängungsgummi

## Einbauanleitung:

1. Fahrzeug auf einer Hebebühne anheben.
2. Den **eisenmann®** - Endschalldämpfer unter den eingebauten, originalen Endschalldämpfer halten, am Anschlussrohr eine Trennstelle markieren und mit geeignetem Werkzeug abtrennen (Rohrschneider, Metallsäge, etc.). Trennstelle mit Feile oder ähnlichem entgraten. Beim Auswechseln des Endschalldämpfers die Originalabgasanlage auf schadhafte Teile überprüfen und gegebenenfalls durch neue ersetzen.



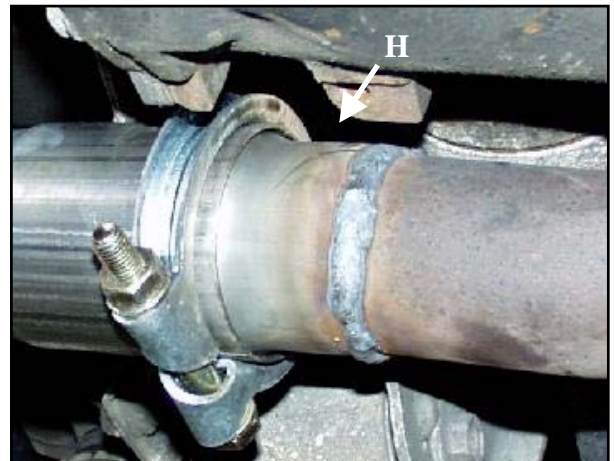
3. Den Original – Endschalldämpfer ausbauen. Falls Schrauben und Muttern schwer zu lösen sind, diese mit Rostlöser einsprühen. Falls vorhanden, muss der rechte Halter entfernt werden. Die Gewindestange des Halters kann am Fahrzeug verbleiben.



4. Stossfänger – Verkleidung hinten entfernen. Dazu muss bei einzelnen Fahrzeugtypen die komplette Stossstange hinten (Pralldämpfer, Träger und Verkleidung) abgebaut werden.



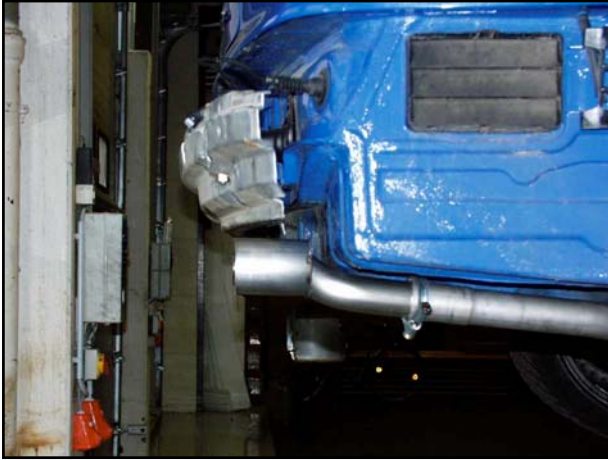
4. **eisenmann®** - Endschalldämpfer auf das originale Anschlussrohr aufstecken und im hinteren linken Original – Gummihalter einhängen (bei einzelnen Fahrzeugen muss u.U. dieser Halter beim Einbau um 180° gedreht werden). Bei den Modellen 520i – 530i muss vor Montage des **eisenmann®** - Endschalldämpfers die passende Adapterhülse (**H**) auf dem originalen Anschlussrohr verschweisst werden. Um den **eisenmann®** - Endschalldämpfer ausrichten zu können, müssen ggf. Unterlegscheiben (**U**) verwendet werden. Die Schweißnaht sollte mit einer Rostschutzfarbe vor Korrosion geschützt werden.



5. Schraube am rechten Stabilisatorenhalter entfernen und Vibrationsdämpfergummi befestigen. **eisenmann®** - Auslegerarm auf den Abgang (Flexrohr) aufstecken und Klemmschelle leicht anziehen. Den Halter des **eisenmann®** - Auslegerarms im Vibrationsdämpfergummi einhängen und mit einer Mutter leicht fixieren.



6. **eisenmann®** - Endrohrstück auf Ausleger aufstecken und Klemmschelle leicht anziehen. **eisenmann®** - Endschalldämpfer exakt ausrichten, **eisenmann®** - Auslegerendrohre achsensymmetrisch zu den Endrohren des **eisenmann®** - Endschalldämpfers positionieren. Die Abstände der fahrzeugäusseren Endrohre zur Aussenkante des Metallträgers sowie der Abstand Oberkante Endrohre zum Metallträger müssen gleich gross sein!



7. Den Halter mit dem zugehörigen Gummi an dem **eisenmann®** - Endrohrstück einhängen und die Bohrlöcher im Metallträger anzeichnen. **eisenmann®** - Endrohrstück wieder entfernen und die markierten Löcher bohren. Sollten die Endrohre des **eisenmann®** - Auslegers nicht in einer Höhe mit denen des **eisenmann®** - Endschalldämpfers liegen, kann durch Unterlegen des Halters mit Unterlegscheiben die Höhe korrigiert werden.

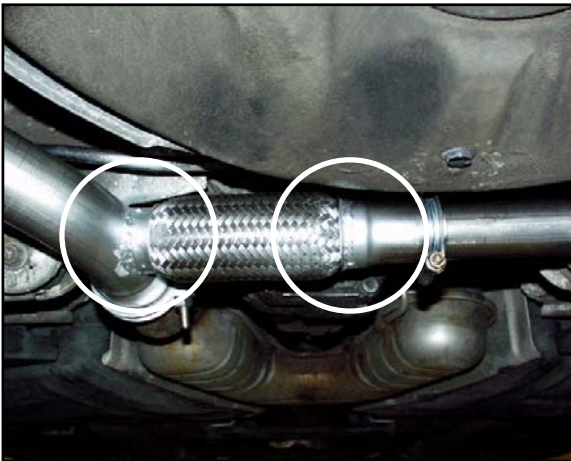


8. Gummihalter am **eisenmann®** - Endrohrstück aushängen und die Stossangerverkleidung auf dem Metallträger fixieren. Die Ausschnitte für die Endrohre anzeichnen. Dabei ist darauf zu achten, dass ca. 1,5 – 2,0 cm „Luft“ zwischen dem zu schaffenden Ausschnitt und den Endrohren eingehalten wird.





9. Nachdem der rechte und linke Ausschnitt geschaffen wurde, Gummihalter wieder am **eisenmann®** - Endrohr einhängen. Sämtliche Klemmschellen und Befestigungsschrauben von vorne nach hinten festziehen. Unbedingt darauf achten, dass dabei die Lage der Schalldämpferanlage nicht verändert wird. Um ein Verdrehen der Anlage zu vermeiden, können die Verbindungsstellen durch einen kleinen Schweisspunkt gesichert werden.
10. Durch leichtes Rütteln der Anlage prüfen, ob diese spannungsfrei hängt. Da Edelstahlrohre sehr glatt sind, empfehlen wir, um Undichtigkeiten zu vermeiden, die gesteckten Verbindungsteile mit Auspuffmontagepaste zu montieren. Als nächstes Motor starten und Auspuffsystem auf Dichtheit prüfen.
11. **Wichtig! Da die Anschlussstellen des „Flexrohrs“ aus verzinktem Stahl gefertigt werden, muss für ausreichenden Rostschutz gesorgt werden! Zur Werterhaltung ist eine regelmässige Kontrolle nötig!**



## Ergebnis nach erfolgreichem Einbau



***Es empfiehlt sich, alle Befestigungen nach kurzer Betriebsdauer nochmals nachzuziehen.***

**Um das gepflegte Aussehen der Endrohre auf Dauer zu gewährleisten, ist es notwendig, diese regelmässig zu reinigen und ggf. mit einem Pflegemittel zu behandeln.**